



고대안암병원뉴스

KOREA UNIVERSITY ANAM HOSPITAL NEWS

발행인 | 김창덕 · 발행처 | 고려대학교 안암병원 · 주소 | 서울시 성북구 안암동 5가 126-1 · 전화 | 1577-0083 · Fax | 02)920-5770 · 홈페이지 | http://anam.kumc.or.kr

2010 April

04

발행 | 04월 18일 · 월간 · No.37

국가대표 의료기술 선정...그것이 알고 싶다!

환자위주의 최소절개·최대효과 탁월한 치료 효과와 회복력, 수술흔적 적어 만족도 높아

부정맥, 초기위암 위내시경, 대장 및 갑상선 로봇수술, 귀성형, 임플란트 분야
고대 안암병원 국내 최고 의료기술 선정

■ 정부, 외국 환자 유치위해 책자 만들어 전세계 배포



정부가 세계에 내세울 수 있는 뛰어난 의료기술을 처음으로 선정, 해외홍보에 나서기로 했다. 사진은 안암병원 의료진이 비수술적 방법으로 심장병을 치료하는 장면

보건복지부는 '의료 강국' 한국을 대표하는 우수 의료 기술 65건을 선정하고, 이를 '외국인 환자 유치를 위한 디렉토리 북(directory book · 안내 책자)'으로 제작해 전 세계에 배포하기로 했다고 최근 밝혔다. 어떤 의료 기술이 우수하고 어느 병원이 될 잘하는지 체계적으로 알려 해외 환자 유치에 활용하겠다는 전략이다. 정부가 의료기관의 진료 시스템을 평가한 적은 있으나 이처럼 개별 의료 기술을 평가해 우수성을 공인한 것은 처음이다. '메디컬 코리아(Medical Korea)'의 대표선수들이 담긴 디렉토리 북은 해외 환자를 유치하는 국내 · 외 여행사와 의료보험회사, 코트라 등 해외 상주 기관과 각종 의료 관련 국제회의장에 배포될 예정이다.

고려대 안암병원은 불규칙한 심장 박동이 일어나는 심장 내 전기 신호체계를 파악한 뒤 부정맥 발원지를 전기 자극으로 지저 없애는 시술을 한다. 미국 병원들도 이 병원의 노하우를 배워갈 정도로 국제적으로 명성이 높다. 심장에 영양을 공급하는 관상동맥이 동맥경화로 막히면 급성 심근경색증이 발생할 수 있다. 이 경우 관상동맥을 대체 혈관으로 갈아 끼우거나 금속망 형태의 스텐트를 좁아진 관상동맥 안으로 넣어 넓히는 시술을 한다. 고려대 안암병원은 이번 국가대표 의료기술로 부정맥·초기위암 위내시경시술·대장 및 갑상선 로봇수술·귀성형·임플란트 등 6개분야가 선정되어 그 우수성을 과시했다.

■ 보건복지가족부 선정, 외국인 환자 유치를 위한 한국의 우수의료기술

분야	의료기술	상세설명	연락처
심장	부정맥치료	전기침으로 부정맥 차단 시술	심혈관센터 920-6714
소화기	초기 위암 위내시경 시술	위정맥에 국한된 초기 위암을 내시경으로 벗겨내듯 제거하는 시술	소화기센터 920-6552
소화기	대장수술	로봇을 이용한 대장암 수술	대장항문외과 920-5401

분야	의료기술	상세설명	연락처
내분비계	갑상선	로봇을 이용한 갑상선 제거	유방내분비외과 920-6670
성형	귀성형	선천적 귀 기형 재건술	성형외과 920-5440
치과	임플란트	마이크로 기술을 이용한 임플란트 등	치과 920-5423

■ 우수의료기술 어떻게 뽑았나? 치료성공률 등 기준, 11개 분야 전문가들이 선정

보건복지부 산하 보건산업진흥원은 지난해 9~10월 외국인 환자 유치 사업을 벌이는 국내 병·의원들로 하여금 해외에 내세울 만한 의료기술 자료를 10개 이내로 제출토록 했다. 이를 외과학회·내과학회·치과학회 등 11개 관련 학회 전문가들이 ▲치료 성공률 ▲생존율 ▲수

술중 사망률 ▲외국인 환자 진료 실적 등을 종합 평가하여 우수 의료기술로 뽑았다. 공모에는 외국인 환자 유치기관으로 등록된 대학병원 29곳 중 12개를 포함, 총 93개 병·의원이 참가해 240개의 의료기술을 신청했었다.

거점대학병원 이학발전기금기부

10.02.02	손창성	₩ 1,000,000	10.02.23	장성호	₩ 3,600,000
10.02.03	김유국	₩ 1,000,000	10.03.05	성재영	₩ 5,000,000
10.02.05	김도완	₩ 5,000,000	10.03.10	종로구장학회	₩ 5,000,000
10.02.06	의과대학 38회 동기회	₩ 5,000,000	10.03.12	한국환경보건 안전과학연구소	₩ 4,200,000
10.02.08	윤석준	₩ 1,400,000	10.03.19	정우신	₩ 3,600,000
10.02.08	박혜진	₩ 2,000,000	10.04.01	황종익	₩ 5,000,000
10.02.10	손창성	₩ 5,000,000			
10.02.17	박종원	₩ 10,000,000			
			합계		₩ 56,800,000

* 기간 : 2010년 2월 1일~4월13일, 순서는 기부(약정) 일자 기준임



고려대 안암병원은 JCI 인증을 획득한
세계가 인정한 가장 안전한 병원입니다.

보건복지부 선정 '외국인환자 유치를 위한 우수 의료기술'

고려대 안암병원, 보건복지부 선정

국가대표 의료기술 6선 쾌거

■ 부정맥치료



안암병원 부정맥센터는 2009년 12월 심방세동 전극도자 절제술을 국내는 물론 아시아에서 단일 의료기관이 시행한 것 중 가장 많은 시술건수인 1,000례를 돌파했다. 특히 발작성 심방세동에서 약 85%, 지속성심방세동에서 약 79%의 높은 완치율을 기록 하는

등 세계적인 성공률로 부정맥 분야에서 선도적 위치를 확고히 하고 있다. 뿐만 아니라, 치료의 효율 성을 높이고 치료 후까지 지속적인 관리가 가능토록 국내 선도적으로 통합 의학을 시행하고 있다. 부정맥 환자에 다양한 정보를 제공하고, 인터넷을 통한 질병상담을 위해 국내 최초로 온라인상에 부정맥클리닉 (www.koreahearrhythm.com)를 개설하여 웹서비스를 하고 있다.

문의 | 심혈관센터 920-6714

■ 초기위암 내시경 시술



안암병원 소화기센터는 최근 구강, 항문과 같은 인체의 자연개구부를 통해 내시경을 삽입하여 복강 내로 접근해 수술하는 NOTES 수술법을 세계 최초로 조기 위암에 적용해 세계적인 우수 저널에 보고해 전 세계의 이목을 집중시켰다. 지난 84년 조기 위·식도암

내시경 치료를 시작으로 92년 당시 난치성인 위 정맥류에 대한 독자적인 내시경 치료를 세계 최초로 고안하였으며, 90년대까지 진단 및 치료 방법이 확립되지 않았던 식도 및 위점막하 종양의 내시경 치료 등을 실시해 온 소화기센터는 지금까지 전체 시술성공률이 90%이상에 이르는 등 세계적인 수준을 자랑한다.

문의 | 소화기센터 920-6552

■ 대장암 로봇수술



안암병원 대장항문외과는 2008년 10월 28일 미국 로체스터 소재 메이요 클리닉으로 직장암 수술생증계를 실시했다.

로봇수술의 본고장인 미국에 그것도 의료메카로서 세계적으로 가장 인정 받는 의료기관인 메이요 클리닉에 수술을 생증계 한다는 것은, 안암병원 로봇수술센터가 이미 세계 정상급에 도달해 있다는 것을 인정받는 쾌거로 풀이된다. 사실, 대장항문외과 김선한 교수의 로봇수술법은 이미 '로봇수술 교과서'가 된바 있다. 수술용 로봇 다빈치의 개발, 판매 및 수술교육을 담당하는 인튜이티브사가 김 교수를 모델로 직장암 로봇수술 메뉴얼을 제작해, 직장암 로봇수술을 배우고자 하는 전 세계 의료진들에게 배포하고 있을 정도로 그 실력을 세계적으로 공인 받고 있다.

문의 | 대장항문외과 920-5401

■ 갑상선 로봇수술



안암병원 유방내분비외과의 로봇 갑상선수술(담당 교수 : 김훈엽)은 거드랑이와 유륜 주위를 통해 수술을 하여 흉터가 거의 남지 않는 (1cm 미만) 미용적으로 가장 우수한 갑상선수술법으로서, 로봇 카메라의 3차원 영상을 이용한 정교하고 안전한 수술이 가능하여 특히 기존 수술에서 간혹 발생하던 영구적 부갑상선 기능 저하증이나 쉰 목소리 등의 부작용을 없애는 등 그 안전성을 입증하고 있다. 이런 우수한 치료 성적을 바탕으로 김훈엽 교수가 09 세계갑상선암 학회(World Congress On Thyroid Cancer 2009)의 첫 번째 강연자로 초청받고 2010 이탈리아-러시아 외과 학회(The 1st Italian-Russian Surgical Congress)의 특강을 요청받는 등 김 교수의 로봇 갑상선수술법이 세계적으로도 크게 주목받고 있다.

문의 | 유방내분비외과 920-6670

■ 귀성형



안암병원 귀성형연구센터 박철 교수가 사람들의 귀만 연구한지 17년. 그동안 수술만 5000여회, 그를 통해 새로운 귀를 얻은 사람만도 2200명에 이른다. 박철 교수는 이외에도 귀에 대한 논문을 국제 최고 성형외과 학회지에 30여개 발표했고, 독자적으로 개발한 귀성형법만 15가지이상 이른다. 이 정도면 귀성형수술 부분에 있어서는 단연 세계 최고라고 해도 과언이 아니다. 실제로 박 교수는 귀성형 특히 소이증 수술에 있어서는 미국의 브랜트 박사, 일본의 나가타 박사와 함께 세계 최고라고 일컬어지고 있으며, 그가 개발한 귀성형법은 성형외과 교과서나 학회지 등에 실려 전 세계 귀 성형의사들에게 전제되고 있다.

문의 | 성형외과 920-5440

■ 임플란트



안암병원 임플란트클리닉은 권종진 교수를 필두로 임플란트 분야에서 국내 최고 수준의 시술 노하우를 갖고 있다. 권종진 교수팀은 최근 70세 이상 고령환자에게 460여건의 임플란트를 시술하고, 젊고 건강한 사람의 시술 성공률 97%와 비슷한 성공률을 거둔 임상 연구결과를 발표해, 고령환자의 임플란트 시술에 대한 놀라운 성과를 보여 줬다. 무엇보다 권 교수팀이 20여개의 임플란트를 이식하는데 걸리는 시간은 3~4시간으로, 고령환자의 경우 수술시간을 최대한 줄일 수 있어 더욱 효과적일 뿐만 아니라 출혈과 통증을 최소화하고, 시술 당일 부드러운 음식을 섭취할 수 있기 때문에, 환자들에게 더욱 높은 호응을 얻고 있다.

문의 | 치과 920-5423

[SPECIAL REPORT 1]


재밋어요! 행복놀이터

고대 사회봉사단, 지점토 빛으며 소아환자들에 희망 심어줘
8:1의 경쟁률 뚫고 선발된 순수 자원봉사자들, 훈훈한 감동 전해

소아환자들이 만든 지점토 공예 작품




고려대학교 사회봉사단(단장, 총장 이기수)원을 비롯한 고대생 18명이 3월 31일(수) 오후 7시, 어린이환자의 쾌유를 기원하며 고대 안암병원 소아병동에서 '희망을 빛는 지점토 공예' 행사를 가졌다. 지점토를 활용해 동물과 과일, 야채 등을 만드는 이번 행사에서는 철사를 이용해 만든 뼈대에 지점토를 덧붙이거나 보정물을 활용해 여러 모양을 찍어내 지점토를 이어붙여 1인당 1작품 이상을 제작 할 수 있도록 진행됐다. 이번 행사에 참가한 박다연(4, 여)환아의 보호자 김영희(35, 보문동)씨는 "아이가 인후두염으로 고생하다 입원해 치료를

받고 있었는데, 딸아이와 나 모두의 힘든 병동생활을 잠시나마 잊게해준 즐거운 시간이 되었다. 엄마아빠의 손을 잡고 나온 여러 어린이들이 마냥 즐거워 하는 모습을 보니까 덩달아 기분이 좋아졌다" 고 말했다. 한편, 고대 사회봉사단은 고려대 안암병원과 공동으로 '소아병동 어린이 환자들과 함께 하는, 행복놀이터' 를 기획해 어린이 환자들을 위해 봉사활동을 펼치고 있다. 지난 3월 17일(종이접기)부터 진행된 이번 행사는, 6월 2일까지 총 6회에 걸쳐 주제를 달리해 ▲동화책읽기 및 동화구현(4/7) ▲신나는 율동(4/28) ▲가면만들기 및 가면놀이(5/19) ▲민속놀이(6/2) 등이 안암병원 소아병동에서 진행된다. 

우린 피로 맺어진 인연?

고대 총학 및 사회봉사단, 안암병원에 헌혈증 기부
高大생 400여명이 모여 소아암 환자위해 사랑나눔 펼쳐

는데 이번에 받은 헌혈증은 우리가족 모두에게 경제적으로나 심적으로 큰 힘이 됐다" 고 말했다. 한편, 고대 사회봉사단은 지난 3월 22일부터 25일까지 사흘간 교정에서 헌혈행사를 개최해 250개의 헌혈증을 추가로 확보했으며, 년 중 4회에 걸쳐 1,000장의 헌혈증을 모을 계획이다. 

회봉사단이 공동으로 주최한 이번 '소아암환자를 위한 사랑나눔 릴레이 헌혈' 행사는 지난해 3월 23일부터 올해 3월 5일까지 4.18기념관 1층 로비 에서 학생들의 자발적인 동참으로 진행됐으며, 이를 계기로 헌혈증 377개를 모았다. 안암병원에 기증된 헌혈증은 경제적인 어려움으로 치료를 지속하기 힘든 혈액암 환자인 배건우(남, 6) 어린이에게 우선 기부됐으며, 향후 사례자를 발굴해 추가적으로 도움을 줄 계획이다. 이날 우선적으로 헌혈증을 받은 배건우 어린이는 신장에 생기는 소아암의 일종인 신모세포종을 지난 2005년 7월에 진단받은 후 5년간 항암제투여 및 수술, 방사선치료, 수혈 등의 치료를 병행해 왔다. 이날 헌혈증을 기부받은 배건우 어린이의 보호자 곽선희(36) 씨는 "우리애가 벌써 수년간 투병생활을 하고 있



고려대학교 사회봉사단(단장, 총장 이기수)과 총학생회(총학생회장 전지원)가 고대생 400여명이 헌혈한 헌혈증 전부를 고대 안암병원(원장 김창덕)에 기증했다. 4월 2일(금) 오전 10시에 안암병원 원장실에서 실시됐으며, 헌혈증은 소아암 환자를 비롯한 수혈이 필요한 환자들을 위해 사용될 예정이다. 고대 총학생회와 사

[SPECIAL REPORT 2]

高大 안암병원, 뇌사자 장기기증발생건수 급증

고려대 안암병원이 전통의 강호들을 제치고 뇌사자 장기기증발생건수가 급증해 서울권에서 5위를 달성했다. 지난해 3월 1일부터 올해 3월 2일까지 안암병원에서 발생한 뇌사자 장기기증자는 17명으로, 연세대세브란스병원(16명), 강동성심병원(11명) 등을 앞섰다.

1권역 (서울지역)			
HOPO 기관	계	HOPO 기관	계
서울대학교병원	33	삼성서울병원	28
서울성모병원	22	서울아산병원	21
고려대학교안암병원	17	연세대세브란스병원	16
강동성심병원	11		

안암병원이 단숨에 서울시내 12개 '뇌사판정대상자 관리전문기관(이하, HOPO)' 중 5위를 차지하고, 전국 27개 HOPO 가운데 8위를 차지한 것은, 장기이식센터(소장 신경) 의료진과 코디네이터, 그리고 고려대의료원 산하 3개병원이 뇌사자 발생에 관해 긴밀하고 신속한 업무를 유지한 결과로 풀이된다.


실제로, 뇌사자 발생병원에서 안암병원으로 뇌사장기기증자를 이송해오는 경우 신장 두 개 중 하나는 본원, 하나는 발생 병원에서 이식하게 되므로 안암·구로·안산병원 등 3개 병

원의 긴밀한 연락체계의 중요성이 매우 중요하다.

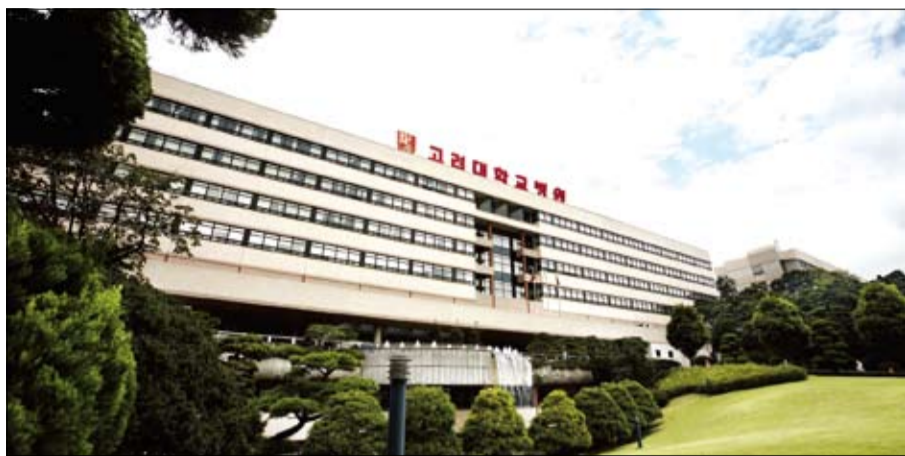
안암병원은 2008년 2월에 국립장기이식관리기관으로부터 HOPO로 공식 선정된 바 있으며, 이식혈관외과 박관태(장기이식센터 부소장)교수가 부임한 이후 신장이식 건수가 늘어나 최근 1년간 37건을 집도했다. 간담체외과 김동식 교수도 최근 사체간이식에 이어 생체간이식도 성공하는 등 장기이식센터가 많은 성과를 보이고 있다.

안암병원 장기이식센터는 관련 인프라 확충, 내·외과분야 전 영역의 의료진과의 협력은 물론, 특화된 수술팀, 전문코디네이터 등과의 팀워크를 통해 장기이식 분야의 메카로 성장하고 있어 관련 의료기관들로부터 주목을 받고 있다.

신경 장기이식센터 소장은 "안암병원 장기이식센터는 우수인력을 확보함과 동시에 2년 이내에 췌장, 간, 심장이식 등을 시행하는 것이 목표다. 고난도 이식을 시행하고, 이식관련 첨단연구에서도 성과를 올리면, 다양한 독자적인 임상연구까지도 가능할 것으로 보인다" 고 강조했다.

박관태 장기이식센터 부소장은 "병원의 브랜드 파워를 획기적으로 올릴 수 있는 분야가 바로 장기이식수술이다. 서울의 모 병원의 경우 간 이식팀의 성적은 그 병원의 브랜드 파워의 핵심을 차지한다. 간이식이나 심장이식 같은 어려운 수술을 잘하는 병원은 다른 모든 수술도 잘 할 것이라는 기대를 가지게 하고, 이것이 수술 잘하는 병원, 이른바 '4차 병원' 이라는 병원 이미지를 가지게 하는데 큰 역할을 하게 될 것이다" 고 말했다. 

서울시와 함께 공동으로 해외환자 유치 노력



고려대 안암병원(원장 김창덕)이 서울시 의료관광 협력의료기관에 선정됐다. 이는 서울시가 5개 의료서비스 분야를 대상으로 총 50개소의 협력의료기관을 선정하고 향후 1년간 의료분야별, 국가별, 계층별 등 다양한 신규 의료관광 상품개발 및 해외 홍보마케팅을 추진키

로 한 데 따른 것이다. 서울시는 공정하고 투명한 선정을 위하여 서울시 의료분야 전문가 자문 등을 통해 명확한 선정기준 및 가이드라인을 마련, 시 홈페이지 및 유관기관 등에 적극 홍보. 신청서 접수 후 서면심사, 현장실사, 심사위원회 평가 등 공정한 심사를 거쳐 총 50개의 의료기관을 최종 선정했으며, 안암병원은 국내 우수 대학병원과 함께 검진분야에 선정됐다. 안암병원은 서울시와 함께 협력기관을 비롯해 기타 유관기관, 의료관광 에이전시 간 협력을 통해 서울의 우수한 의료 인프라를 홍보하고, 한류, 뷰티, 쇼핑, 한식, 공연 등 흥미로운 관광콘텐츠와 연계한 신규 의료관광 상품을 개발해 나갈 계획이다. 또한, 서울시가 의료관광 산업을 선도하기 위해 서울의료관광지원센터 및 홈페이지를 통해 의료기관, 의료서비스, 의료관광상품 등을 공동 홍보하고, 해외환자 상담 및 예약 연계 지원, 타겟 국가별 의료관광 핵심관계자 발굴 및 초청 팸투어 실시, 러시아, 중국 등지 해외홍보설명회 개최, 의료관광공그레스 참여 등 해외 마케팅 지원, 우수한 의료관광 코디네이터 지원을 통해 해외환자의 가장 큰 불만 사항인 불안정한 커뮤니케이션 문제를 보완하여 서울의료관광 만족도 제고 등 해외홍보마케팅 및 코디네이터 지원 등 다양한 지원 사업을 추진키로 해 향후 안암병원의 해외환자 유치에 큰 도움이 될 전망이다.

스포츠강국 KOREA! 고대의료원-체육과학연구원 교류협력

대한민국 국가대표 경기력 향상을 위해 고려대의료원과 체육과학연구원이 손을 맞잡았다. 고려대의료원(의무부총장 손창성)은 국민체육진흥공단 체육과학연구원과 4월 2일 오전 10시 의료원 본부회의실에서 교류협력 양해각서를 체결했다. 이로써 양 기관은 연구원 교류 등 각종 공동 연구 프로젝트를 수행하는 것을 비롯해 국가대표 선수에게 진료편의 등 양질의 의료서비스를 제공하고, 고대의료원의 전문 재활프로그램 및 스포츠의학 등 메디컬 프로그램을 제공하는 등 국가대표 선수단의 건강관리와 경기력 향상을 위해 상호 노력해나갈 예정이다. 김정만 체육과학연구원장은 “엘리트 체육 뿐만 아니라 생활체육의 발전을 위해 함께 노력해 나가자” 면서, “실질적이고 적극적인



교류협력을 통해 상호 발전해나갈 수 있기를 희망한다” 고 말했다. 손창성 의무부총장은 “동계, 하계 올림픽 등 각종 국제대회에서 보여줬던 대한민국 국가대표 선수단의 놀라운 기량은 선수 자신의 노력과 과학적인 분석과 노력이 함께한 결과라고 생각한다” 면서, “과학의 한 부분인 의학에서의 좀 더 치밀하고 면밀한 분석과 지원을 통해 스포츠강국의 면모를 유감없이 드러낼 수 있도록 최선을 다할 것” 이라고 말했다.

비뇨기과 고영휘 교수, '2010 대한내비뇨기과학회 해외연수생'으로 선정

비뇨기과 고영휘 교수가 '2010 대한내비뇨기과학회 해외 연수생'으로 선정됐다. 고 교수는 학회 후원으로 세계 최고의 로봇수술센터가 있는 미국 플로리다 병원에서 해외연수를 하게 된다. 대한내비뇨기과학회는 비뇨기과 분야에서 복강경 및 로봇이용 수술의 학술적 연구를 선도하는 권위있는 학회로, 매년 관련분야에서 두각을 나타내는 젊은 회원들 중 한 명을 학문적 업적 및 수술능력 평가, 영어 회화 면접을 통하여 1명 선발하여 단기 해외연수의 기회를 제공하고 있으며, 고 영휘 교수는 여러대학의 많은 2010년도 지원자 중 최고의 점수를 획득하여 선정되었다. 고영휘 교수는 천준 비뇨기과장, 강석호 비뇨기과교수와 함께 로봇이용 전립선 수술 및 방광수술, 그리고 복강경 이용 신장수술 분야에서 다수의 학술 논문을 발표하는 등 뛰어난 연구성과를 거두고 있다. 이러한 성과를 바탕으로 고 교수는 지난해 같은 학회에서 최우수발표상과 대한암학회 학술상을 수상한 데 이어 이번 해외연수생으로도 선정되는 영예를 안았다.



세계최고의 유전자 백신 전문가, 안암병원서 특강



안암병원이 유전자(DNA) 백신과 치료법의 세계적 전문가인 데이비드 와이너 미국 펜실베이니아대학 의대 교수를 초청해 '조류인플루엔자 예방 DNA백신 설명회' 를 주제로 특강을 실시했다. 와이너 박사는 특강에서 “조류독감은 인류에게 큰 피해를 입힐 수 있는 잠재적 위험을 갖고 있다. 아시아 지역에서 조류독감 예방용 DNA백신에 대한 임상시험

이 승인된 것은 이번이 첫 사례인데, 3세대 백신인 이번 임상시험을 시작하며 건강한 성인 남성을 통해 안전성과 내약성을 평가 받게 될 것이다. 임상시험에 사용될 DNA백신은 VGX인터내셔널의 미국 법인인 휴스턴의 VGXI, Inc.에서 전량 생산 공급된다” 고 설명했다. 임상시험을 담당하게 되는 감염내과 김민자 교수는 “안암병원에서 국내 역사상 처음으로 조류독감 예방용 DNA백신의 임상시험을 실시하게 되는 데 효과적으로 진행된다면, 아시아 최초로 조류인플루엔자 DNA백신의 임상1상 시험을 성공적으로 진척시키는 쾌거를 거둘 수 있을 것으로 예상된다” 고 강조했다.

제 16회 호스피스회 정기총회 개최



안암병원 호스피스회(회장 신상원, 중앙혈액내과)가 3월 29일(화) 오전 11시 40분 8층 중회의실에서 '제 16회 정기총회' 를 개최했다. 이번 정기총회에는 김창덕 병원장과 신상원 회장을 비롯한 교직원 및 자원봉사자 등 30여명이 참석해, 2009년도 사업 및 결산 보고와 함께 2010년도 사업계획안 심의를 진행했다. 지난한해 호스피스회는 ▲ 자

원미용봉사 ▲ 음악치료 및 종이접기 봉사 ▲ 사랑나눔 바자회 개최 ▲ 호스피스 상담 ▲ 클라라 컴퓨터운영 ▲ 신규자원봉사자교육 교재 발간 ▲ 암 환자 및 보호자를 위한 교육 등을 실시했으며, 올해에도 지난해 사업을 비롯한 사별가족교육프로그램 교재를 발간하고 인터넷 바자회 등을 추가적으로 개최하기로 의견을 모았다. 한편, 김창덕 병원장은 축사를 통해 “나눔의 정신으로 헌신적인 호스피스 활동을 펼치고 있는 안암병원 호스피스회가, 앞으로도 세상과의 아름다운 이별을 준비하는 모든 분들에게 사랑과 행복, 희망을 함께 전하는 아름다운 동반자로 기억되길 바란다” 고 말했다.

의료세계화 주역 소화기센터, 대한민국 글로벌 의료마케팅 대상 수상



안암병원 소화기센터가 국내 유력 일간지 특집보도와 글로벌 의료마케팅 대상 수상으로 세계적인 경쟁력을 갖춘 대한민국 대표 명품센터임을 대내외 재확인했다. 소화기센터(센터

장 엄순호)는 iMBC, 동아닷컴, 일간스포츠 등 언론 3사가 공동 주최하고 한국관광공사가 후원하는 '제3회 대한민국 글로벌 의료마케팅 대상(KGMSA 2010)'에서 대학(종합)병원 소화기센터 부문을 수상하는 영예를 안았다. 소화기센터가 수상한 대한민국 글로벌 의료마케팅 대상은 국제경쟁력을 갖춘 선진 의료서비스 기관을 발굴해 시상하는 대한민국 글로벌 의료마케팅 대상 시상식은 3월 31일 오전 10시 30분 서울 중구 서울프라자호텔에서 열렸으며, 엄순호 센터장이 참석해 시상대에 올랐다. '한국 의료 세계화와 의료관광 활성화'를 기치로 내걸고 지난 2009년 10월부터 글로벌 경쟁력을 갖춘 국내 우수 대학병원들에 대한 사전조사, 2010년 1월초 GH코리아 리서치사에서 의학기자, 병원홍보 및 의료관광 관계자 등 109명의 방문조사를 거쳐 주최 3사 홈페이지를 통해 10일간 네티즌 조사와 이와함께 병원 코디네이터와 컨설턴트들이 각 후보병원들을 개별 방문하여 병원의 시설 및 장비 수준과 서비스 등을 체크하는 병원 모니터링 등 엄격한 심사를 거쳐 선정됐다. 소화기센터는 세계적인 진료와 연구 역량을 앞세워 간암 및 췌담도암 치료 및 수술, 내시경 진단 및 치료를 선도하며 전 세계의 이목을 대한민국에 집중시킨 공로를 인정받았다.

안암병원 어린이들이 전하는 특별한 선물

병원장실에 아주 특별한 손님이 찾아왔다. 또량또량한 목소리로 떡 선물과 함께 인사를 건넨 주인공은 다름아닌 본원 교직원 자녀들의 보육시설인 안암병원 어린이집 아이들. 어린이집 개원기념일을 맞아 어린이집 김미진 원장과 보육교사, 그리고 아이들이 김창덕 원장에게 선물과 감사인사를 전하기 위해 직접 병원을 찾은 것이다. 특별한 손님맞이에 나선 김창덕 원장과 권병창 경영관리실장, 이은숙 간호부장은 아이들에게 눈높이를 맞추고 사랑, 초코렛을 선물하며 동심 얻



기에 나섰다. 김창덕 원장은 "순수한 아이들의 모습에 마음이 따뜻해지는 것 같다"면서, "자녀를 맡기고 일하는 교직원들이 마음 편히 일할 수 있도록 어린이집에 관심과 지원을 아끼지 않겠다"고 말했다.

'부드럽고 아름답게', 간호사 뷰티교실

안암병원 간호부는 3월 25일 오후 12시와 3시 30분 2차례에 걸쳐 교육실 및 소회의실에서 원내 간호사들을 대상으로 '나를 아름답게 표현하는 비결! 뷰티교실'을 마련했다. 이번 뷰티 교실은 전문 메이크업 아티스트 강사를 초빙하여 유니폼을 입었을 때 더욱 부드럽고 아름다우며 지적으로 보이는 메이크업 방법들을 소개했다. 뷰티교실에 참석한 한 간호사는 "보통 상황에서는 예쁜 화장인데 유니폼을 입으면 어색하게 보일 때도 있고 그래서 좀 난감했었는데, 몇 가지 화장기법을 배우고 나니 고민됐던 것들



이 다 해결되서 기쁘다"고 소감을 밝혔다. 조운수 간호관리팀장(성북구간호사회장)은 "뷰티교실을 통해 유니폼과 어울리면서 자신의 아름다운 내면을 좀 더 잘 표현할 수 있는 방법들을 배울 수 있는 계기가 되었기를 바란다"고 말했다.

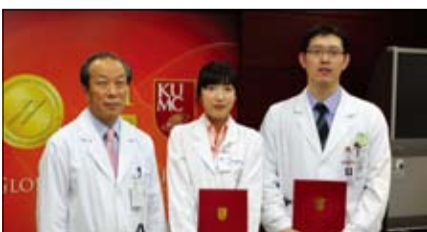
서규원 명예교수, 대한노년치의학회장 취임



고려대학교 서규원 명예교수(徐奎源, 치의학교실)가 4월 3일 '대한노년치의학회(The Korean Academy of Geriatric Dentistry) 2010년 연례총회'에서 신임 회장으로 취임했다. 지난해 2월 정년퇴임이후에도 활발한 활동을 이어온 서규원 교수는 이번 취임을 통해 그간의 경험과 연륜을 살려 치의학 발전에 좀 더 기여를 하고 싶다는 뜻을 밝혔다. 서 교수는 1944년 서울생으로 서울대 치대를 졸업하고 서울치과대학원에서 석사학위와 프랑스 파리 제5대학에서 치의학 박사학위를 취득한 뒤 영국 캠브리지 의과대학과 미국 오레곤 의과대학 연구교수, 고대 의대 치의학교실과 임상치의학대학원 심미수복학과 주임교수와 임플란트 연구소장을 역임했다.

2009년 3/4분기 의무기록 정리 우수전공의 포상

안암병원은 3월 31일(수) 병원장실에서 실시한 '2009년 3/4분기 의무기록 정리 우수전공의 포상식'에서 이비인후과 유준혁, 소아청소년과 정보현 전공의를 선정해 표창장과 함께 상금을 증정했다. 이번에 실시된 '의무기록 정리 우수 전공의' 포상은 의무기록 관리위원회에서 의무기록의 질을 향상시키기 위해 마련한 제도로, 의무기록 충실도, 완결도, 다작도 총 3가지 선정기준에 준거하여 공정한 평가를 거쳐 이뤄졌다. 한편,



안암병원은 의무기록 정리 우수 부서와 우수전공의를 지속적으로 선정하여 부서와 전공의를 격려하고 있다.

임도선 교수, 세계 3대 인명사전 IBC 등재



안암병원 심혈관센터 임도선 교수가 세계 3대 인명사전인 영국의 국제인명센터(IBC, International Biographical Centre)의 '21세기 2,000명의 탁월한 지식인' (2000 Outstanding Intellectuals of the 21st Century)에 선정되었다. 임 교수는 지난 해 12월, 세계적인 인명사전인 '마르퀴즈 후즈 후 인 더 월드' (Marquis Who's Who in the World) 2010년 판에 등재된 바 있다. 임도선 교수는 심혈관중재시술 전문가로 명성을 떨치고 있고, 줄기세포를 이용한 심근경색의 새로운 치료법 개발에 몰두하는 한편, 심장줄기세포를 이식해 훼손된 심장을 살리는 동물실험에 성공하는 등 왕성한 연구 활동을 펼치고 있다.

2009 우수교원 시상식 개최

고려대 의과대학(학장 서성욱)은 지난 3월 31일 오후 8층 중회의실에서 진행된 전체 교수회의에서 2009년 우수 교원 시상식을 가졌다. 이날 행사는 손창성 의무부총장, 서성욱 의과대학장을 비롯한 50여명의 교수들이 모인 가운데 교수회의에 앞서 진행됐으며 ▲교육부문에 생리학교실 나홍식 교수 ▲연구부문에 대학원 성재영 교수 ▲진료부문에 외과 김선한 교수가 수상했다. 시상식에 이어 진행된 전체 교수회의에서는 의학관 신축공사



진행상황 보고와 교육과 연구역량의 강화 방안 등 의과대학발전을 위한 심도 있는 논의가 이뤄졌다.

한국의학교육평가원장, 성형외과 안덕선 교수를 만나다

한국의학교육평가원(이하 의평원)은 의학교육의 전 과정을 일관성 있고 종합적으로 연구하고 평가함으로써, 의학교육 전반의 체계적인 발전을 도모하고 나아가 국민보건 향상에 기여하기 위해 2003년 11월에 설립된 기관이다. 의평원 원장에 최근 취임한 고대 안암병원 성형외과 안덕선 교수는 최근 큰 이슈가 되고 있는 의사면허제도 선진화 문제와 의대의 의학교육평가인증 논란 등을 원활하게 풀어야하는 중심에 서있다. 안덕선 교수를 만나봤다.



글 | 성형외과 안덕선 교수
(한국의학교육평가원장)

■ 일반인들은 잘 모르는데, 의평원은 어떤일을 하는 곳인가요?

의평원은 전문직의 대표적 특성 중의 하나인 직종내 자율규제(self-regulation)를 담당하여 전문직정신(Professionalism)을 구현하는 기관입니다. 자율규제 업무는 크게 나누어 개인적 차원과 집단적 차원으로 분류되는데 개인에 관한 자율규제는 면허에 관한 사안이고 집단적인 것은 의사양성교육에 관한 것입니다. 의사양성에 관한 부분은 대개 졸업전 기본의학교육과 졸업후 교육의 평가업무로 나누어집니다. 현재 의평원은 졸업전 교육인 의과대학, 의전원의 기관평가를 담당하고 있습니다. 자발적인 인증제도로 기관평가를 실시하는데 JCI와 같은 병원기관의 평가를 의과대학 차원에서 하는 것입니다. 의과대학이 본래의 사명인 바람직한 의사를 양성하기 위하여 갖추어야 할 제반 시설과 환경, 그리고 실제의 교육을 평가하여 적정수준에 도달한 의과대학에 인증을 하여 의과대학이 사회적 책무를 이행하고 달성할 수 있도록 하는 것입니다. 고등교육이 일체의 강점기에 시작하여 아직 우리사회에 자율규제와 전문직정신에 대한 이해가 부족하여 전문직의 Professionalism 제고가 의평원의 커다란 사명입니다. 의평원은 의학교육이 졸업전으로 끝나지 않고 졸업후교육, 평생교육으로 이어져 이 부분의 자율규제를 위한 평가에 대한 역할도 발전시켜나갈 계획입니다.

■ 최근 진행된 의평원의 사업은?

2000년부터 2004년까지 41개의 대학을 대상으로 1기 인증평가를 완료했으며 2010년 현재 40개의 과대학이 참여한 2기 인증평가가 진행 중입니다. 또한 의학연구지원 사업을 기획하였으며 의학교육 데이터베이스인 KOMSIS를 의학원, 의과대학의전원장 협회와 공동으로 구축하였습니다. 이를 통해 세계화 추세에 따라 의학교육을 선진화하여 의료환경의 변화에 적극적으로 대비하고 국민보건 향상에 기여하는데 총력을 다해왔습니다.


■ 의학교육의 방향성은 어디에 있다고 보시는지요?

현대사회에서 의학은 더 이상 의사의 전유물이 되지 못한다고 봅니다. '의과학' 만으로는 의학을 완전히 이해할 수가 없습니다. 왜냐하면 이미 의학이 사회적 가치와 문화 속에 자리 잡았기 때문입니다. 따라서 의학교육은 질병 자체의 과학교육 뿐만 아니라 인간교육도 선행이 되어야 합니다. 그러나 현실에서의 의학은 의료산업화 등으로 인해 도구화 되어 있습니다. 이런 문제의식을 갖고 의학의 인간화를 지향하는 의학교육을 마련함으로써 사회가 원하는 의료전문인재를 양성할 수 있어야겠습니다.

■ 원장 취임후 중점 추진 사업은 무엇인지요?

2007년부터 17개 대학을 대상으로 진행해 온 17개 의대에 대한 2기 인증평가를 마무리를 할 것입니다. 그리고 3기 인증평가를 준비할 예정이며 의학교육 평가와 관련한 워크숍을 개최하고 의학교육 DB지원 사업 및 연구 사업 등을 진행할 것입니다.


■ 앞으로의 계획은?

우선 새로운 임기를 시작하면서 인증평가 규정에 인증평가 관련 용어 정리와 및 신설의과대학에 대한 가인증 평가규정 항목을 추가함으로써 심의, 의결하였습니다. 이를 통해 교과부가 지정하는 평가인증기구가 되기 위한 발판으로 삼을 것입니다. 한편, 의과교육과 의과교육기관들은 그동안 어려운 여건 속에서도 많은 발전을 이룩하였습니다. 여기에 맞춰 의과대학 및 의학전문대학원 인증평가도 노력하여 향후 10년 내에 세계적인 수준의 의학교육평가를 달성하고, 신흥 의학교육 강국으로써 품격과 위상을 갖추어 나갈 수 있도록 할 것입니다. 

사랑하는 사람과 아이들과 함께 공연 나들이 가자! [백설공주를 사랑한 난장이]

가족들을 위한 많은 작품들이 무대에 올라 봄나들이를 나서는 가족 관객들을 공연장으로 손짓하고 있다. 가족의 특성에 맞춰 공연을 잘 선택한다면 야외 나들이 대신 감동적이고 즐거운 봄의 선물을 받을 수 있다. 누구나 알고 있던 동화이야기를 감각적으로 풀어내어 공연을 본 뒤 어른과 아이의 정서적 유대감을 형성하게 하는 [백설공주를 사랑한 난장이]는 연령에 구애 받지 않는 온 가족을 위해 준비된 공연이다.

[백설공주를 사랑한 난장이]는 동화 '백설공주' 이야기를 무대 위에 위트 넘치고 감각적으로 풀어내 누구에게나 공감과 감동을 선물하는 것이 큰 매력인 공연이다. 연극적 상상력이 빛나는 무대와 소품, 서정적인 안무가 그 감동을 더하고 삼십만 송이 안개꽃으로 만들어내는 마지막 장면은 그 아름다움에 웃음과 감동으로 아이들과 함께

즐거운 시간을 보낼 수 있다. 어른들의 동화로 객석 90% 이상을 채운 성인관객들이 반달이의 가슴 아픈 짝사랑에 함께 울며 가슴 아파했고 입 소문을 통해 남녀노소 불구하고 전 연령층이 관람하고 즐길 수 있는 최고의 연극으로 자리잡았다. 또한, 초호화 캐스팅이 대세인데 반면 이 작은 연극은 9년간 2100회 이상 65만 관객을 동원하며 꾸준한 사랑을 받고 있을 정도로 전 연령층의 높은 만족도를 주고 있다. 가족관객을 대상으로 한다는 점에서 R석 3만5천원, S석 2만5천원으로 소극장 공연의 가격으로 만족스러운 선택이 될 공연이다. 더불어 저렴한 가격에 프리뷰 4월15~16일은 50%할인으로 3명의 가족이 R석을 구매하여도 5만원 초반대로 부담 없이 즐길 수 있고 수요일부터 금요일까지 추가된 낮 공연도 30%할인된다.(4월15~5월1일 충무아트홀 대극장) 

문화안내



공연명	• 가족극 <백설공주를 사랑한 난장이>
관람연령	• 8세 이상 관람가
러닝타임	• 80분
예매처	• 충무아트홀, 티켓링크, 옥션, 예스24, 롯데닷컴
공연기간	• 2010년 04월 15일 ~ 2010년 05월 01일
공연장	• 충무아트홀 대극장
공연시간	• 화요일&목요일-오후 8:00 수요일&금요일-오후 4:00, 8:00 토요일-오후 2:00, 6:00 일요일-오후 2:00
<p>< 단, 4/29 목요일 오후4:00 추가, 5/1 토요일 오후7:00 1회만 진행 ></p>	
티켓가격	• R석 35,000원 / S석 25,000원 / A석 15,000원
공연문의	• 02-501-7888 (클리어서비스) 02-2330-6601(충무아트홀 명당찾기)

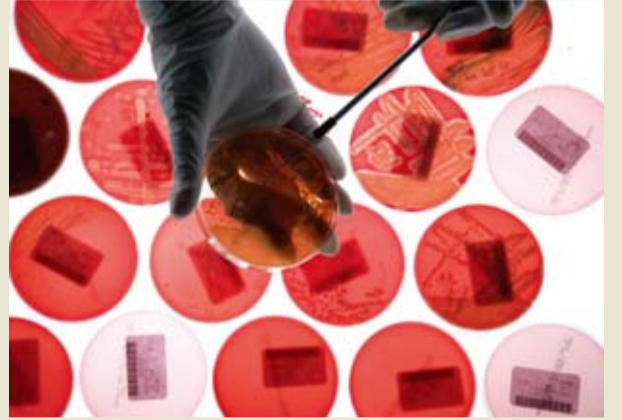


국내최고의 임상시험센터로의 발돋움

안암병원 임상시험센터



임상시험센터 연구공간으로 조성되는 300여평 규모의 증축공사 조감도 (건물 가운데 붉은색 부분)



안암병원 임상시험센터가 국내 최고의 임상시험센터로의 도약을 준비하고 있다. 전 세계적으로 신약개발 및 신 치료술 개발에 대한 관심과 투자가 확대되고 있는 가운데 안암병원 임상시험센터는 연구 역량을 극대화 하기 위해 센터 확장을 결정, 기존 안암병원 건물에 300여 평 규모의 증축공사를 하고 있다. 오는 7월 중에 마련될 임상 시험센터는 센터 확장과 동시에 경쟁력을 높여줄 장비구 축, 전문 인력 확충 등을 통해 센터를 육성할 계획이다. 새로 마련되는 센터에는 30여 병상, CRC룸, 모니터링실,

전용외래진료실, 통계분석실, 문서보관실 등 센터운영에 필요한 모든 시설이 들어갈 예정이며 전 임상단계의 임상 시험을 수행할 수 있는 역량이 더욱 보장될 전망이다. 2009년 한 해 동안 안암병원 임상시험센터에서 진행된 연구는 240건으로, 2008년 184건에 비해 31%, 2007년 162 건에 비해 약 50% 증가해 괄목할 만한 증가율을 보이고 있다. 특히 연구자중심의 임상시험(ITT)이 전년도 대비 35% 증가하는 등 활발한 연구양상을 보이고 있다. 오는 7 월 임상시험센터가 재정비됨에 따라 연구자들의 효과적

인 연구진행을 적극 지원할 수 있는 시스템이 확충되면 의미 있는 연구들이 대거 진행될 것으로 기대된다. 한편, 작년 5월 국가지정 지역임상시험센터로 선정된 안암병원 임상시험센터는 안암병원의 우수한 기초의학 연구 역량과 고려대학교 자연계열 단과대학과의 긴밀한 네트워크를 통해 우리나라의 임상시험 발전에 일조할 수 있도록 노력하고 있으며, 행정 및 제도적 지원, 지역협력 강화 등을 통해 국내 최고의 임상시험센터로 자리매김해 우리나라 의료발전을 선도해 나갈 것이다.

친절리더 칼럼

생명 돋우는 봄 꽃이 새로운 이유 선수단이 동계올림픽에서 보여 준 교훈



봄꽃 처럼 화사하게 김연아처럼 과감하게... 친절리더 화이팅!

봄이 없어지는 것 아니냐는 우려에도 불구하고 어김없이 봄의 기운은 우리 곁으로 다가왔다. 봄이 노곤 해지고 길가의 개나리, 목련꽃의 꽃망울이 아름다운 자태를 뽐내기 시작하였다. 겨울 내내 웅크리고 숨죽이며 꽃망울을 피울 준비를 하는 자연의 순리처럼 이제 안암병원의 친절리더도 가지개를 켜려는 준비를 하고 있다. 이미 시작된 친절리더의 이벤트 활동은 2010년 우리가 나아갈 길을 힘차게 열어 놓았고, 각 부서별로 진행되는 친절 조희도 새로운 분위기에 발맞추어 힘차게 시작되었다. 지난 달에 끝난 동계올림픽의 감동은 우리의 마음 깊숙이 뿌리를 내렸고 이제는 우리가 세계의 스포츠의 중심에서 있음을 증명하는 계기가 되었다. 대한민국 동계올림픽 선수단이 금메달 순위로는 5위, 총 메달 수로는 7위의 위업을 이루었으며, G 세대로 불리는 김연아, 스피드 스케이팅의 모태범·이상화·이승훈, 쇼트트랙의 이정수 등은 대단한 담력의 소유자로서 강심장임을 여지없이 보여 주었다. 이미 고된 훈련과 시험 등 힘든 과정에 익숙해진 G세대의 급성장은 어쩌면 당연한 결과일 게다. 친구들과 제대로 어울리지 못 하면서 훈련과정을 따랐을 것이고, 한편으로는 개인의 자유를 강도 높은 훈련과 맞바꾸면서 힘든 과정을 거쳤을 것이다. 또한

‘쓰러지지 않는 정신’ 이규혁, ‘국가대표’ 스키 선수들, 장비를 빌려 훈련해서 결선까지 진출한 봅슬레이 선수들... 모두가 도전에 대해 적극적이며 결과에 대해 겸허히 받아들이는 놀라운 자세들이었다. 미국 뉴욕타임스 온라인 판은 메인 페이지에서 김연아가 태극기를 든 사진과 함께 ‘여왕은 스케이팅가 춤추도록 내버려뒀다. 눈물이 흐르는 것도, 여왕답게’ (The Queen let her skates flow, The Queen let the tears flow, Royally.)로 시작하는 시를 썼고 워싱턴포스트, 르몽드 등도 찬사의 노래를 불렀다. 이제 고대 안암병원 친절리더도 과감한 도전을 준비할 시기이다. 무거운 책임감도 앞으로 해 나가야 할 기대감과 중압감도 이제 우리가 해결해 나갈 몫이다. 하나하나 차근차근 준비를 해온 만큼 여왕답게 행동할 시점이다. 우아하게! 부드럽게! 아름답게! 과감하게! 열정적으로! 그리고 모든 행동을 여왕답게!!



글 | 친절리더 72병동 문명순 수간호사

고려대학교 안암병원 진료시간표

| * 선택진료 의사 | 대표번호·전화예약 1577-0083 | 인터넷 예약 <http://anam.kumc.or.kr> | 응급의료센터 02)920-5373 | 2010년 4월 12일 현재

과 별(전화)	의 사 명	오 전	오 후	전문 진료 과 목	과 별(전화)	의 사 명	오 전	오 후	전문 진료 과 목
소화기센터 3층 ☎6551	*류 호 상	화,목	화,목	간질환, 위장관질환	소아청소년과 3층 ☎5650	손 창 성	목	월	소아 심장, 유전, 신생아질환
	*김 창 덕	월,수,목	화	담석, 췌장질환		*이 광 철	월,목	목	소아 혈액종양, 대사질환
	*임 순 호	월,수,금	수	간질환		*박 상 희	화,수,금	수	소아 소화기, 청소년
	*전 훈 재	화,목,금	금	위장관질환		*이 기 형	금	월,화,수	소아내분비(저신장, 갑상선, 당뇨, 비만)
	*진 운 태	수,금	화,수	위장관질환		장 기 영	월		소아심장질환
	*서 연 석	월,목	월,금	간질환		*유 영	월,수	목,금	소아알레르기, 호흡기천식, 아토피(환경성질환)
*김 보 라	월	수,목	위장관질환	*이 장 훈	화,목,토	월,화	신생아질환(토-격주진료)		
박 성 철		금	위장관질환	한 재 준	월,수,토	금	소아소화기질환(위장관질환, 간질환, 주기성구토증-토-격주진료)		
			위장관질환	오 언 정	화,금	화	소아 내분비(저신장, 갑상선, 당뇨, 비만)		
			위장관질환	일 반 의	화,목	화,목	예방접종(오전10:30~11:30/오후14:30~15:30)		
내 과 3층 ☎5510	신장	*김 형 규	월,금	화	고혈압, 신장질환	소아클리닉	장 기 영	(월:오후):소아심장: 심장초음파검사 한 재 준 (금:오후):소아 소화영양학 이 광 철 (화:오후-2,4주):소아 혈액종양(안센터에서 진료함) 박 상 희 (수:오후):청소년 이 장 훈 (화,목:오전):신생아 질환 임 형 은 (화:오후):소아 신장질환(1,2,3,5주만) 이 기 형 (수:오후):소아 내분비-저신장, 당뇨, 갑상선, 소아비만 은 소 희 (목:오후-격주):소아 신경생리	
		*조 원 용	수,금	월,수	고혈압, 신장질환				
		*조 상 경	목	수,목	고혈압, 신장질환				
		*김 명 규	월	금	고혈압, 신장질환				
	감염	*양 하 나	화	화,목	고혈압, 신장질환				
		*김 해 원	화	금	고혈압, 신장질환				
		*김 민 자	화,수,금	수	감염질환, 림프절클리닉, 열병클리닉				
		*김 정 연	월,목	화,금	감염질환, 림프절클리닉, 열병클리닉				
	혈액	*윤 영	월,목	월,목	감염질환, 림프절클리닉, 열병클리닉				
		*김 병 수	수	화	빈혈, 자반증(명)클리닉				
	류마티스	*이 세 련	목	월	빈혈, 자반증(명)클리닉				
		*지 중 대	목,금	월,금	관절염, 류마티스, 루프스				
*이 영 호		월,화,수	화,목	관절염, 류마티스, 루프스					
		월,금	월,금	내과질환					
내 과 일반 의	월,금	월,금	내과질환						
내 분 비 센터 3층 ☎5421	*최 동 십	화,목,금	목	내분비					
	*김 신 곤	월,수	화,수	내분비					
	*김 희 영	수	월,화,수	내분비					
	*이 윤 정	월	월,목	내분비					
	*박 주 리	화,수,금	월	내분비					
	*김 주 형	월,목	내분비						
암 센터 2층 ☎5595	종양혈액	*김 병 수	월,화,금	수	혈액암(백혈병, 림프종, 다발성골수종), 골수이식, 혈액질환				
		*김 열 흥	수	월,목	위암, 소화기암, 항암치료				
		*신 상 원	목	화,금	두경부암, 폐암, 호스피스				
		*박 경 화	월,금	수	유방암, 부인과암, 비뇨기암				
	방사선종양	*이 세 련	목	금	혈액암(백혈병, 림프종, 다발성골수종), 골수이식, 혈액질환				
		*김 철 용	월,화,목,금	월,목	폐암, 소화기암, 두경부암, 뇌종양, 유방암				
		*박 영 제	화,수	월,화,수,금	부인암, 비뇨기암, 림프종, 소아종양, 육종, 유방암				
		일 반 의	화,금	화,금	종양학				
	소아청소년	*이 광 철	화	화	소아혈액종양				
		*박 중 훈	수	화	종양				
	심 혈 관 센터 4층 ☎6700	순환기	*심 완 주	월,목	화	고혈압, 협심증, 심부전, 심장판막질환			
			*김 영 훈	월,화,금		부정맥, 심박동기(월요일:초진만)			
*임 도 신			월,목	월	심혈관중재시술				
*홍 순 준			수,금	수	협심증, 고지혈증, 심혈관중재시술				
특수클리닉		*박 성 미	화,금	수	고혈압, 협심증, 심부전, 심장판막질환				
		*박 상 원	목	화	부정맥, 심박동기				
		*최 중 일	화	월	부정맥, 심박동기(초진클리닉: 금8:10)				
		*안 칠 민	월	목,금	협심증, 고혈압, 심혈관중재시술				
홍부	*박 재 석	월,목	월,목	심장질환, 부정맥, 심신					
	*김 용 현	월,목	월,목	심장질환					
	*곽 재 진	수,금	수,금	심장질환, 부정맥, 심신					
	*임 도 선	월-금	월-금	초진클리닉(08:30-10:30)					
소아	*박 상 원	수	수	초진클리닉(08:10)					
	*최 중 일	금	금	초진클리닉(08:10)					